

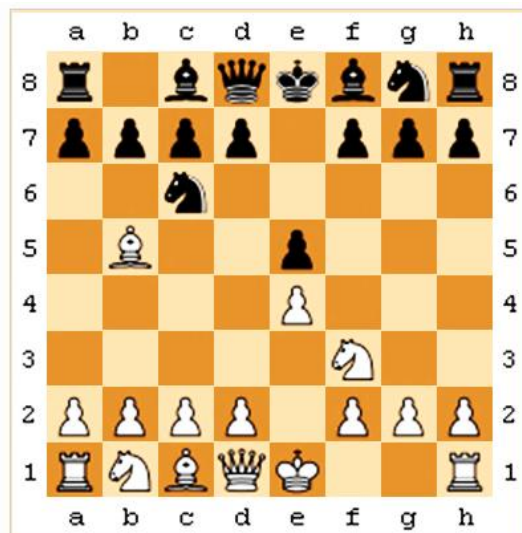
## APERTURA ESPAÑOLA

En ajedrez se llama **apertura española** o **apertura Ruy López** a la apertura de ajedrez que surge tras los siguientes movimientos (en notación algebraica):

1.e4 e5 2.Cf3 Cc6 3.Ab5

Es una apertura abierta y se la conoce como apertura Ruy López, debido a que fue el ajedrecista español Ruy López de Segura quien la popularizó en el siglo XVI. Ha sido objeto de muchos análisis por parte de los teóricos del juego y sus variantes son numerosas.

En general, se considera que da a las piezas blancas una ventaja ligera y duradera.



### ESTRATEGIA

Las blancas se preparan para hacer **c3** y **d4** buscando eliminar el peón **e5** de las negras. Con su última jugada se apresuran a **enrocar** y así disponer de **Te1** contra algún intento negro sobre su peón **e4** evitando hacer jugadas como **Cc3**, **d3** o incluso la más bizca **De2** ya que todas estas entorpecerían su plan. Además como lo dictan los cánones del desarrollo con su última jugada amenazan con tomar el defensor del peón y lo harán en caso de que las negras no sobreprotejan dicho peón. Aunque existe una variante donde las blancas toman "Axc6" y las negras toman con el peón "d" y así si el caballo toma en "e5" viene la jugada "Dd4" recuperando el peón (variante del cambio)

### PLANTEAMIENTO

La Apertura española o Apertura Ruy López (ECO C60-C99) es la gran partida de ajedrez. Todo jugador de ajedrez debe jugar la Española con blancas y con negras. Fue utilizada por el primer campeón del mundo —oficial—, el español Ruy López de Segura, a comienzos del siglo XVI, y aún hoy se practica con asiduidad tanto entre los aficionados como entre los grandes maestros.

Tiene grandes virtudes. Tras 1.e4 e5 2.Cf3 Cc6, 3.Ab5 no sólo desarrolla una pieza, sino que se ataca a la única pieza desarrollada del negro, la única que controla el centro, con lo que a pesar de que en b5 el alfil no controla directamente el centro, sí lo controla indirectamente. Además, si se entra en la línea principal, con 3... a6 el negro se ve obligado a debilitar el flanco de dama.

### **Línea principal 1.e4 e5 2.Cf3 Cc6 3.Ab5**

En la Apertura española no hay defensa que asegure a las negras igualdad, pero tampoco hay variante que asegure a las blancas la victoria. Se termina en partidas desequilibradas en las que la pericia del jugador es esencial para ganar. No hay que perderse en la gran cantidad de variantes sino jugar de forma lógica y de acuerdo con los principios de la apertura.

A partir de aquí existen gran cantidad de jugadas razonables que dan lugar a buenas posiciones y defensas con nombres conocidos. Conviene dividir el estudio de la Apertura española en dos grandes variantes:

- La apertura española con 3... a6
- La apertura española sin 3... a6

### **Planteamiento**

#### **Apertura española con 3... a6. Posición inicial**

La Apertura española con 3... a6 (ECO C68-C99) es la línea principal que se juega hoy en día. Tiene muchas ventajas para las blancas, ya que debilita la estructura de peones del flanco de dama, pero también para las negras ya que se consigue ganar espacio y ataque en el flanco de dama atacando el alfil blanco. Las posibilidades entre unas y otras están equilibradas, por lo que es la favorita entre los grandes maestros. Hay tres grandes líneas de juego, la Variante del cambio y la retirada del alfil a a4 (sistema Moeller) que a su vez se divide en dos: la Defensa Steinitz diferida y la Defensa Morphy, que se considera la variante principal y es la más estudiada. Por supuesto se puede retirar el alfil a otras partes, como por ejemplo 3.Ac4, pero entonces se entra en las variantes de la Apertura italiana con una jugada de retraso, lo cual es malo; y retirarlo a cualquier otra casilla no sólo implica perder una jugada sino poner el alfil en casillas malas.

### **Línea principal 1.e4 e5 2.Cf3 Cc6 3.Ab5 a6**

Según sea la siguiente jugada existen las siguientes variantes:

- 4.Axc6 (Variante del Cambio)
- 4.Aa4 (Sistema Moeller), la cual cuenta con diferentes variantes defensivas por parte de las negras:
  - 4...b5 5.Ab3 Ca5 (Defensa noruega)
  - 4...Ac5 (Defensa Clásica Diferida)
  - 4...d6 (Defensa Steinitz Diferida)
  - 4...f5 (Defensa Schliemann Diferida)
  - 4...Cf6 5.0-0 b5 6.Ab3 Ab7 (Defensa Arcángel)
  - 4...Cf6 5.0-0 Ac5 (Defensa Möller)
  - 4...Cf6 5.0-0 d6 (Defensa rusa)
  - 4...Cf6 5.0-0 Ae7 (variante cerrada)